



I.I.S. Croce - Aleramo

PROTOCOLLO ATTUATIVO ANTICONTAGIO ESAMI CONCLUSIVI DI STATO AS 2020/2021 ALLEGATO AL DVR BIOLOGICO DA CORONAVIRUS

Il presente documento sostituisce le versioni precedenti:

Data: 26/05/2021

IL DATORE DI LAVORO : DIRIGENTE SCOLASTICO

in collaborazione con

IL RESPONSABILE DEL SERVIZIO DI PREVENZIONE E
PROTEZIONE

IL MEDICO COMPETENTE

per consultazione

IL RAPPRESENTANTE DEI LAVORATORI PER LA SICUREZZA



(Dott.ssa Teresa Luongo)



(Ing. MARCO SIMONCINI)

(Dott.ssa Manuela Ciarrocca)



(Prof.ssa Di Nucci.....)

Indice

1. RELAZIONI SINDACALI	4
2. MISURE DI PREVENZIONE E PROTEZIONE	4
a) Informazione e formazione	4
b) Misure generali	5
c) Misure di igieniche personale	5
d) Misure igieniche e sanificazione degli ambienti	9
e) Ascensore	9
f) Rifiuti	9
g) Mascherine	9
h) Dispositivi di protezione individuale (DPI)	10
i) Misure specifiche per la prevenzione dell'attivazione di focolai epidemici	12
j) Impianti ventilazione meccanica	14
k) Distributori automatici di cibi e bevande	14
l) Servizi igienici per gli accompagnatori	14
3. DSGA	14
4. COLLABORATORI SCOLASTICI	14
a) Sorveglianza generale	14
b) Pulizie e igienizzazione	14
c) Postazione entrata	15
5. COMMISSIONE INTERNA COVID-19	16
6. ESAMI CONCLUSIVI DI STATO	16
a) Misure organizzative	17
b) Organizzazione dei locali scolastici e misure di prevenzione per lo svolgimento dell'esame	18
c) Distanziamenti	18
d) Mascherine	18
e) Areazione naturale	19
f) Ventilatori e climatizzatori	19
g) Utilizzo materiali cartacei (quaderni, libri, fogli, ecc) e attrezzi didattici (penne, righelli, ecc)	19
h) Commissari e Presidenti	19
i) Candidati	20

j) Candidati con disabilità.....	21
k) Autodichiarazione.....	21
7. ALTRE ATTIVITA'	23
8. NUMERI UTILI DI RIFERIMENTO PER COVID-19.....	23
9. ALLEGATO - locali sede commissione di esame.....	26

1. RELAZIONI SINDACALI

Il presente protocollo attuativo viene redatto sulla base di:

- DVR biologico da Coronavirus.
- Documento tecnico sulla rimodulazione delle misure contenitive nel settore scolastico per lo svolgimento dell'esame di stato nella scuola secondaria di secondo grado del 16 maggio 2020.
- Protocollo d'intesa "LINEE OPERATIVE PER GARANTIRE IL REGOLARE SVOLGIMENTO DEGLI ESAMI CONCLUSIVI DI STATO 2019/2020" del 19 maggio 2020.
- Protocollo d'intesa "PER GARANTIRE L'AVVIO DELL'ANNO SCOLASTICO NEL RISPETTO DELLE REGOLE DI SICUREZZA PER IL CONTENIMENTO DELLA DIFFUSIONE DI COVID 19" del 6 agosto 2020.
- Protocollo d'intesa "LINEE OPERATIVE PER GARANTIRE IL REGOLARE SVOLGIMENTO DEGLI ESAMI CONCLUSIVI DI STATO 2020/2021" del 21 maggio 2021.

2. MISURE DI PREVENZIONE E PROTEZIONE

In coerenza con i processi di valutazione e gestione del rischio disciplinati dal D. Lgs 81/08 e s.m.i., vanno adottate misure di carattere generale e specifico commisurate al rischio di esposizione a SARS-CoV-2 negli ambienti di lavoro privilegiando misure di prevenzione primaria.

a) Informazione e formazione

Le principali fonti istituzionali di riferimento sono:

- Ministero della Salute
- Istituto Superiore di Sanità (ISS)
- Istituto nazionale per l'assicurazione contro gli infortuni sul lavoro (INAIL)
- Organizzazione Mondiale della Sanità (OMS)
- Centro europeo per la prevenzione e il controllo delle malattie (ECDC)

Informazione necessaria:

- Depliant illustrati con i principali comportamenti da rispettare da esporre in maniera ben visibile all'ingresso dell'istituto.
- Depliant illustrati da esporre in ingresso e nei bagni per l'igiene delle mani .
- Depliant illustrativi per l'uso di mascherine e di guanti.
- Manuale anti contagio COVID-19.

Formazione necessaria:

- Formazione anti contagio COVID-19.
- Formazione su smart working a coloro che utilizzano questa modalità (compresi gli alunni).
- Formazione ai lavoratori che effettuano operazioni pulizie e disinfezioni aziendali.

b) Misure generali

- Rispettare tutte le disposizioni delle Autorità in riferimento al contenimento del contagio COVID-19, del datore di lavoro e del presente Protocollo nel fare accesso alla scuola (in particolare, mantenere la distanza di sicurezza, osservare le regole di igiene delle mani e tenere comportamenti corretti sul piano dell'igiene).
- Non entrare a scuola e dichiarare tempestivamente laddove, anche successivamente all'ingresso, sussistano le condizioni di pericolo (sintomi di influenza, temperatura, ecc).
- Rimanere al proprio domicilio in presenza di febbre (oltre 37,5° C) o altri sintomi influenzali e di chiamare il proprio medico di famiglia e l'autorità sanitaria.
- Informare tempestivamente e responsabilmente il datore di lavoro o suoi incaricati della presenza di qualsiasi sintomo influenzale durante l'espletamento della prestazione lavorativa, avendo cura di rimanere ad adeguata distanza dalle persone presenti.
- Le persone in tale condizione saranno momentaneamente isolate e fornite di mascherine, dovranno contattare nel più breve tempo possibile il proprio medico curante o il servizio sanitario e seguire le sue indicazioni.

c) Misure di igiene personale

- Lavare spesso le mani con acqua e sapone o usa un gel a base alcolica.

Prima di;

- Mangiare.
- Maneggiare o consumare alimenti.
- Somministrare farmaci.
- Medicare o toccare una ferita.
- Applicare o rimuovere le lenti a contatto.
- Usare il bagno.
- Cambiare un pannolino.
- Toccare un ammalato.

Dopo:

- Aver tossito, starnutito o soffiato il naso.
 - Essere stati a stretto contatto con persone ammalate.
 - Essere stati a contatto con animali.
 - Aver usato il bagno.
 - Aver cambiato un pannolino.
 - Aver toccato cibo crudo, in particolare carne, pesce, pollame e uova.
 - Aver maneggiato spazzatura.
 - Aver usato un telefono pubblico, maneggiato soldi, ecc.
 - Aver usato un mezzo di trasporto (bus, taxi, auto, ecc.).
 - Aver soggiornato in luoghi molto affollati, come palestre, sale da aspetto di ferrovie, aeroporti, cinema, ecc.
- Pulire le superfici con disinfettanti a base di cloro o alcol.
 - Non toccare occhi, naso e bocca con le mani.

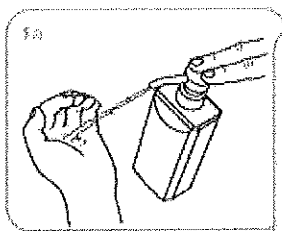
- Coprire bocca e naso con fazzoletti monouso quando starnutisci o tossisci, altrimenti usa la piega del gomito.
- Evitare luoghi affollati.
- Evitare le strette di mano e gli abbracci fino a quando questa emergenza sarà finita.
- Evitare il contatto ravvicinato con persone che soffrono di infezioni respiratorie acute.
- Evitare l'uso promiscuo di bottiglie, bicchieri, sigarette, cibo.
- Non lasciare fazzoletti usati su banchi, cattedre ed altre superfici utilizzate da altre persone.
- Posizionare in prossimità dell'entrata ben visibili e facilmente accessibili a tutti:
 - dispenser con gel alcolici con una concentrazione di alcol al 60-85%;
 - guanti monouso;
 - mascherine chirurgiche.

Come frizionare le mani con la soluzione alcolica?

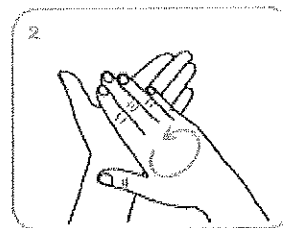
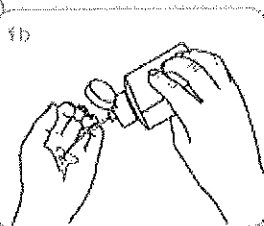
USA LA SOLUZIONE ALCOLICA PER L'IGIENE DELLE MANI
LAVALE CON ACQUA E SAPONE SOLTANTO SE VISIBILMENTE SPORCHE!



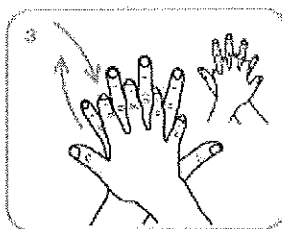
Durata dell'intera procedura: 20-30 secondi



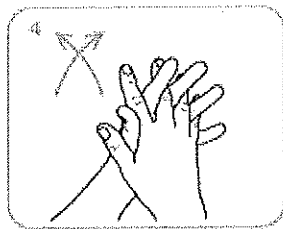
Versare nel palmo della mano una quantità di soluzione sufficiente per coprire tutta la superficie delle mani.



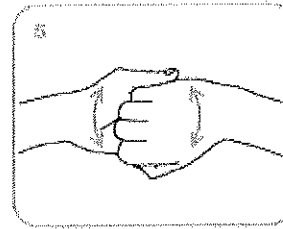
frizionare le mani palmo contro palmo



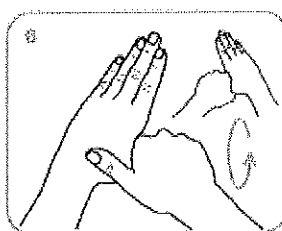
il palmo destro sopra il dorso sinistro intrecciando le dita tra loro e viceversa



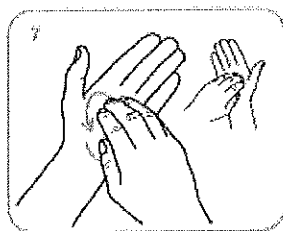
palmo contro palmo intrecciando le dita tra loro



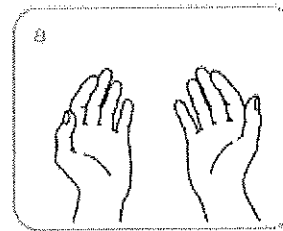
dorso della dita contro il palmo opposto tenendo le dita strette tra loro



frizione rotazionale del pollice sinistro stretto nel palmo destro e viceversa



frizione rotazionale, in avanti ed indietro con le dita della mano destra strette tra loro nel palmo sinistro e viceversa



...una volta asciutte, le tue mani sono sicure.



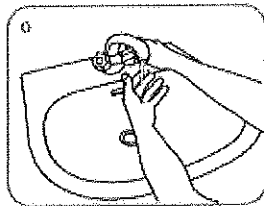
Come lavarsi le mani con acqua e sapone?



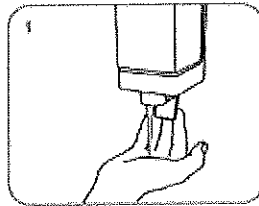
LAVA LE MANI CON ACQUA E SAPONE, SOLTANTO SE VISIBILMENTE SPORCHE! ALTRIMENTI, SCEGLI LA SOLUZIONE ALCOLICA!



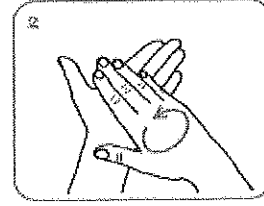
Durata dell'intera procedura: 40-60 secondi



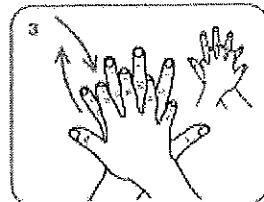
Bagna le mani con l'acqua



applica una quantità di sapone sufficiente per coprire tutta la superficie delle mani



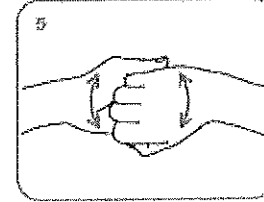
friziona le mani palmo contro palmo



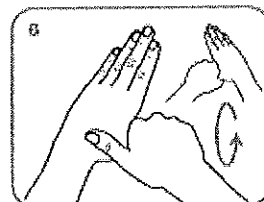
il palmo destro sopra il dorso sinistro intrecciando le dita tra loro e viceversa



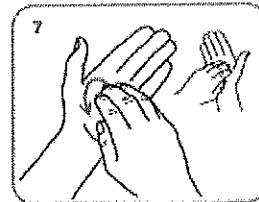
palmo contro palmo intrecciando le dita tra loro



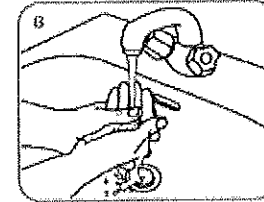
dorso delle dita contro il palmo opposto tenendo le dita strette tra loro



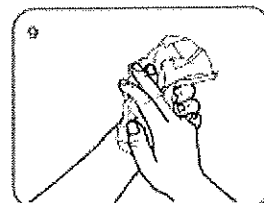
frizione rotazionale del pollice sinistro stretto nel palmo destro e viceversa



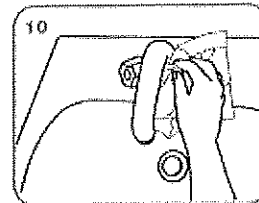
frizione rotazionale, in avanti ed indietro con le dita della mano destra strette tra loro nel palmo sinistro e viceversa



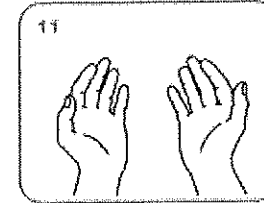
Risciacqua le mani con l'acqua



asciuga accuratamente con una salvietta monouso



usa la salvietta per chiudere il rubinetto



...una volta asciutte, le tue mani sono sicure.

WORLD ALLIANCE
for **PATIENT SAFETY**

WHO recognizes the Italian Ministry of Health (MISA) as partner in the members of the Infectious Control Programme for their active participation in developing strategies of infection control.



World Health Organization

Ad esempio, la procedura illustrata è prevista dalla World Health Organization e dalla European Commission. Tuttavia, gli ospedali e le strutture sanitarie sono tenuti a seguire le procedure locali e nazionali. Il presente documento è un documento di lavoro e non deve essere considerato un documento ufficiale. Il presente documento è un documento di lavoro e non deve essere considerato un documento ufficiale.

d) Misure igieniche e sanificazione degli ambienti

Nell'attuale situazione di emergenza pandemica da SARS-CoV-2, ciascun individuo è chiamato ad applicare le misure di prevenzione raccomandate al fine di limitare la diffusione dell'infezione. Tali misure, già descritte nei documenti prodotti dal Ministero della Salute e dall'ISS, si concretizzano nei comportamenti da seguire per l'intera popolazione.

Pertanto, in più punti della scuola devono essere affissi poster/locandine/brochure che pubblicizzano le suddette misure ed in particolare l'Istituto Scolastico metterà a disposizione idonei mezzi detergenti per una raccomandata frequente pulizia delle mani.

e) Ascensore

- Se presente, può essere usato da una persona alla volta.
- Prima dell'utilizzo, igienizzare le mani.
- Può essere usato esclusivamente da persone con disabilità certificata e/ o difficoltà (motoria, ecc) e da autorizzati dal Dirigente Scolastico.
- Non può essere utilizzato da minori e alunni non accompagnanti.
- In caso di necessità di accompagnamento, i presenti dovranno indossare la mascherina.
- In caso di diversamente abile che non può indossare la mascherina, l'accompagnatore indosserà mascherina, lo schermo facciale trasparente e i guanti.

f) Rifiuti

Predisporre contenitori con chiusura dedicati per la raccolta di fazzoletti usa e getta ed altri simili utilizzati per l'espulsione di liquidi biologici (soffi nasali, saliva ecc.), guanti e mascherine da smaltirsi poi alla stregua di rifiuti indifferenziati.

g) Mascherine

La tipologia di mascherine da adottarsi dovrà essere di tipo chirurgico.

Ferma restando la necessità di utilizzo delle mascherine nei locali scolastici delle scuole primarie e secondarie di I e II grado, non possono essere utilizzate mascherine di comunità ed è sconsigliato, da parte degli studenti, l'utilizzo delle mascherine FFP2 in ragione del parere del CTS espresso nel verbale n. 10 del 21 aprile 2021.

42 Disposizioni di protezione individuale (DPI)

DPI necessari per il Covid-19:

attività	rischio	contatto	mani	viso
laboratori e visitatori	mascherina chirurgica			
alunni	mascherina chirurgica			
addetti pulizie	mascherina chirurgica		guanti monouso	grembiule monouso e/o grembiule da lavoro
addetti nebulizzatori per igienizzazione locali o attrezzature	<ul style="list-style-type: none"> mascherina chirurgica 		guanti monouso	grembiule monouso e/o grembiule da lavoro
addetti pulizie e igienizzazione (sanificazione) ambienti in cui ci sono stati soggetti positivi al covid	<ul style="list-style-type: none"> mascherina FFP2 o FFP3 schermo facciale trasparente 		guanti monouso	grembiule monouso e/o grembiule da lavoro
soggetti che non possono indossare la mascherina per patologie o altre necessità	schermo facciale trasparente			
addetto al trasporto dei rifiuti (buste, ecc)	mascherina chirurgica		guanti monouso	
addetti a diversamente abili con salivazione e impossibilitati a indossare DPI	<ul style="list-style-type: none"> schermo facciale trasparente mascherina chirurgica 		guanti monouso	
addetti misurazione temperatura	<ul style="list-style-type: none"> schermo facciale trasparente mascherina chirurgica 		guanti monouso	
addetti sala contenimento COVID	<ul style="list-style-type: none"> mascherina FFP2 schermo facciale trasparente 		guanti monouso	

COME SFILARSI I GUANTI MONOUSO

È importante utilizzare i guanti monouso nel modo corretto per proteggersi da agenti chimici* e biologici*.
Per una maggiore protezione, impara a sfilarti il guanto nel modo giusto.

NON DIMENTICARE

- Indossa i guanti con mani asciutte e pulite
- Controlla i guanti prima di usarli
- Evita gioielli e unghie lunghe
- Togli i guanti se sono danneggiati
- Non immergere le mani in prodotti altamente chimici con guanti monouso (utilizza un guanto riutilizzabile adatto con la manichetta lunga)
- Butta via i guanti e lavati le mani



* A seconda del guanto utilizzato visionare la scheda tecnica per assicurarsi dell'idoneità del guanto

COSA FARE

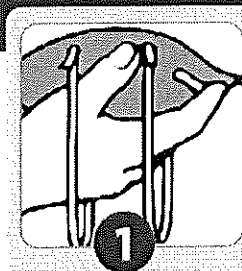
- 1** Pizzica il guanto al polso. Evita di toccare la pelle.
- 2** Sfila il guanto.
- 3** Tienilo nel palmo della mano con il guanto o gettalo via.
- 4** Infila le dita nel secondo guanto. Evita di toccare l'esterno del guanto.
- 5** Sfila il secondo guanto.
- 6** Una volta tolti entrambi i guanti, gettali e lavati le mani.

COME INDOSSARE UN FACCIARE FILTRANTE FFP1, FFP2, FFP3

MODALITÀ D'INDOSSAMENTO ED UTILIZZO GENERICHE

NOTA: fare riferimento alle specifiche istruzioni fornite con i prodotti per maggiori dettagli

UNA VALIDA PROTEZIONE SI OTTIENE SOLO SE IL DISPOSITIVO È INDOSSATO CORRETTAMENTE. SEGUIRE ATTENTAMENTE LE MODALITÀ D'INDOSSAMENTO E VERIFICARE LA TENUTA AL VOLTO DEL DISPOSITIVO COME ILLUSTRATO.



1
Tenere il respiratore in mano con lo stringinaso verso le dita lasciando gli elastici liberi sotto la mano.



2
Posizionare il respiratore sul volto con la conchiglia sotto il mento e lo stringinaso verso l'alto.



3
Posizionare l'elastico superiore sulla nuca. Posizionare l'elastico inferiore attorno al collo al di sotto delle orecchie.

NOTA: Non utilizzare in presenza di barba o basette lunghe che non permettano il contatto diretto tra il volto e i bordi di tenuta del respiratore.

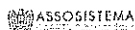
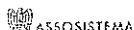


4
Posizionare le dita di entrambe le mani sulla parte superiore dello stringinaso. Premere lo stringinaso e modellarlo muovendosi verso le sue estremità. Evitare di inodellare lo stringinaso con una sola mano poiché può causare una diminuzione della protezione respiratoria.



5
La tenuta del respiratore **non** deve essere verificata prima di entrare nell'area di lavoro.

- Coprire con le due mani il respiratore evitando di muoverlo dalla propria posizione
- Espirare rapidamente. Una pressione positiva all'interno del respiratore dovrebbe essere percepita. Se viene avvertita una perdita, aggiustare la posizione del respiratore e/o la tensione degli elastici e ripetere la prova.
- Per respiratori con valvola: coprire il respiratore con le mani. Inspirare rapidamente. Se si sentono perdite dai bordi riposizionare il facciale fino a ottenere una perfetta tenuta sul volto.



AVVERTENZE

- Resta comunque l'obbligo di utilizzo dei dpi individuati nel DVR in relazione dell'esposizione dei rischi ordinari già esistenti.
- Per la ripresa dell'attività didattica il prossimo anno scolastico, in funzione della curva epidemiologica, andranno rivalutati i dpi da utilizzare sia per il personale che per gli alunni.

i) Misure specifiche per la prevenzione dell'attivazione di focolai epidemici

Si rimanda totalmente al Rapporto ISS COVID-19 n.58/2020 del 21 agosto 2020: Indicazioni operative per la gestione di casi e focolai di SARS-CoV-2 nelle scuole e nei servizi educativi dell'infanzia, di cui si riporta lo schema riassuntivo.

Il referente COVID-19 è IL DIRIGENTE SCOLASTICO COADIUVATO DAI REFERENTI DI SEDE

È previsto un ambiente dedicato all'accoglienza e isolamento di eventuali soggetti (candidati, componenti della commissione, altro personale scolastico) che dovessero manifestare una sintomatologia respiratoria e febbre. In tale evenienza il soggetto verrà immediatamente condotto nel predetto locale in attesa dell'arrivo dell'assistenza necessaria attivata secondo le indicazioni dell'autorità sanitaria locale. La persona verrà dotata immediatamente di mascherina chirurgica qualora dotata di mascherina di comunità.

Allegato 1: Schema riassuntivo

Operatore scolastico segnala a referente scolastico COVID-19	Alunno con sintomatologia a scuola	Alunno con sintomatologia a casa	Operatore scolastico con sintomatologia a scuola	Operatore scolastico con sintomatologia a casa
Operatore scolastico segnala a referente scolastico COVID-19	Alunno resta a casa	Alunno resta a casa	Assicurarsi che indossi mascherina chirurgica	Consulta il MMG
Referente Scolastico chiama i genitori. Alunno attende in area separata con mascherina chirurgica assistito da operatore scolastico con mascherina chirurgica	I genitori devono informare il PLS/MMG	I genitori devono informare il PLS/MMG	Invito a tornare a casa e a consultare il MMG	Comunica l'assenza dal lavoro per motivi di salute, con certificato medico
Pulire e disinfettare le superfici della stanza o area di isolamento dopo che l'alunno sintomatico è tornato a casa	I genitori dello studente devono comunicare l'assenza scolastica per motivi di salute	I genitori dello studente devono comunicare l'assenza scolastica per motivi di salute	Il MMG richiede tempestivamente il test diagnostico e lo comunica al DdP	Il MMG richiede tempestivamente il test diagnostico e lo comunica al DdP
I genitori devono contattare il PLS/MMG per la valutazione clinica del caso	Il PLS/MMG richiede tempestivamente il test diagnostico e lo comunica al DdP	Il PLS/MMG richiede tempestivamente il test diagnostico e lo comunica al DdP	Il DdP provvede all'esecuzione del test diagnostico	Il DdP provvede all'esecuzione del test diagnostico
Il PLS/MMG richiede tempestivamente il test diagnostico e lo comunica al DdP	Il DdP provvede all'esecuzione del test diagnostico	Il DdP provvede all'esecuzione del test diagnostico		
Il DdP provvede all'esecuzione del test diagnostico				

MMG = Medico di Medicina Generale (medico di famiglia)

PLS = Pediatra di Libera Scelta

DdP = Dipartimento di Prevenzione

j) Impianti ventilazione meccanica

Negli impianti di ventilazione meccanica controllata (Vmc) è **eliminato totalmente il ricircolo dell'aria.**

k) Distributori automatici di cibi e bevande

Occorre installare dispenser con gel disinfettante in prossimità dei distributori e apposita segnaletica che obblighi la disinfezione delle mani prima dell'uso delle macchine ed effettuare l'igienizzazione della pulsantiera a fine giornata.

l) Servizi igienici per gli accompagnatori

Sarà riservato un bagno per gli accompagnatori.

3. DSGA

Attività svolta durante gli esami di stato:

- organizza l'attività dei collaboratori scolastici in attuazione del presente protocollo, comprese le pulizie/igienizzazione/sanificazione con un piano di lavoro secondo il documento redatto dall'INAIL "Gestione delle operazioni di pulizia, disinfezione e sanificazione nelle strutture scolastiche" e Circolare 5443 del Ministero della Salute del 22/02/2020.

4. COLLABORATORI SCOLASTICI

Attività svolta durante gli esami di stato.

a) Sorveglianza generale

La sorveglianza è volta affinché:

- non ci siano assembramenti;
- vengano utilizzati i percorsi consentiti;
- non si faccia accesso a locali o zone non consentite per lo svolgimento dell'esame di stato.

b) Pulizie e igienizzazione

Il personale impegnato nella pulizia ambientale deve indossare i dispositivi DPI durante le attività di pulizia (guanti e mascherina ed eventuali altri dispositivi necessari). Il materiale di pulizia deve essere adeguatamente pulito alla fine di ogni sezione di pulizia. L'igiene delle mani deve essere eseguita ogni volta che vengono rimossi DPI come guanti. Il materiale di scarto prodotto durante la pulizia deve essere collocato nei rifiuti indifferenziati.

I collaboratori scolastici assicureranno:

- la pulizia approfondita dei locali destinati all'effettuazione dell'esame di stato, ivi compresi androne, corridoi, bagni, uffici di segreteria e ogni altro ambiente che si prevede di utilizzare;

- di vigilare che nei bagni entri una sola persona per volta;
- di pulire i bagni dopo ogni uso;
- la pulizia approfondita con detergente neutro di superfici in locali generali (vale a dire per i locali che non sono stati frequentati da un caso sospetto o confermato di COVID-19) è una misura sufficiente nel contesto scolastico, e non sono richieste ulteriori procedure di disinfezione; nella pulizia approfondita si dovrà porre particolare attenzione alle superfici più toccate quali maniglie e barre delle porte, delle finestre, sedie e braccioli, tavoli/banchi/cattedre, interruttori della luce, corrimano, rubinetti dell'acqua, pulsanti dell'ascensore, distributori automatici di cibi e bevande, ecc;
- l'igienizzazione della postazione utilizzata dal candidato e dall'accompagnatore dopo lo svolgimento di ogni esame e prima dell'ingresso del successivo candidato e accompagnatori, compresi pc, tastiere, mouse, penne della lim ed altri strumenti;
- le pulizie dovranno altresì essere assicurate al termine di ogni sessione di esame (mattutina/pomeridiana), misure specifiche di pulizia delle superfici e degli arredi/materiali scolastici utilizzati nell'espletamento della prova;
- igienizzazione a fine giornata del bagno riservato agli accompagnatori;
- igienizzazione a fine giornata delle pulsantiere dei distributori automatici di cibi e bevande;
- verificare la presenza con eventuale integrazione di dispenser, prodotti igienizzanti, mascherine chirurgiche di riserva, guanti monouso e rotoloni di carta monouso all'interno di ogni sede di esame.
- di preparare la disposizione delle sedie e tavoli/scrivanie del candidato e dei commissari. Le sedie verranno igienizzate a fine seduta, ogni giorno. I collaboratori scolastici hanno il compito di far accedere alle zone assegnate a ogni commissione.

Non dovrà essere fatto entrare nessuno che non indossi la mascherina. Hanno il compito di far evitare assembramenti e di far entrare solamente studenti e accompagnatori impegnati nel colloquio secondo orari scaglionati. Hanno il compito di far rispettare i percorsi di entrata e di uscita individuati per ogni commissione, in modo da prevenire il rischio di interferenza tra i flussi in ingresso e in uscita. I collaboratori scolastici dovranno disporre banchi/tavoli e posti a sedere destinati alla commissione con un distanziamento – anche in considerazione dello spazio di movimento – non inferiore a 2 metri; anche per il candidato dovrà essere assicurato un distanziamento non inferiore a 3 metri dal componente della commissione più vicino.

Le stesse misure minime di distanziamento dovranno essere assicurate anche per l'eventuale accompagnatore.

Dovrà essere garantito un *ricambio d'aria regolare e sufficiente* nel locale di espletamento della prova tenendo sempre aperte le porte e le finestre.

c) Postazione entrata

- Indossa la mascherina chirurgica fornita dalla scuola.
- Presidia e vigila la postazione.
- Verifica gli accessi consentendo l'ingresso solo al candidato convocato non prima di **15 minuti** l'orario di convocazione previsto eventualmente accompagnato da una sola persona.

- Invita chi entra a sanificare le mani con l'apposito dispenser.
- Ritira l'autocertificazione dei membri della commissione, del candidato e dell'eventuale accompagnatore con la modalità stabilita dall'Istituto Scolastico.
- Misura la temperatura agli accompagnatori dei candidati ed a altri soggetti esterni.

5. COMMISSIONE INTERNA COVID-19

Al fine di monitorare l'applicazione delle misure descritte, in ogni Istituzione Scolastica, il Dirigente Scolastico valuterà la costituzione di una commissione, anche con il coinvolgimento dei soggetti coinvolti nelle iniziative per il contrasto della diffusione del COVID-19. Tale commissione sarà presieduta dal Dirigente Scolastico.

Le funzioni di detta commissione consistono in:

- Recepimento e adozione del Piano di avvio e di regolamentazione AS 2020-2021.
- Vigilanza sul rispetto delle normative e del Protocollo attuativo dell'Istituto.
- Analisi della normativa.
- Elaborazione di istruzioni e circolari informative verso personale, studenti e famiglie, fornitori, ecc.
- Formulare procedure migliorative.

La commissione è costituita come segue:

COLLABORATORI DI SEDE

6. ESAMI CONCLUSIVI DI STATO

Gli Esami di Stato si svolgeranno in presenza ai sensi delle Ordinanze ministeriali, fatti salvi i casi previsti dalle Ordinanze medesime.

E' consentito lo svolgimento delle prove dell'esame di Stato o dei lavori della Commissione d'esame in modalità di videoconferenza nei casi di seguito riportati e secondo le modalità previste nelle Ordinanze ministeriali:

- come disciplinato dall'articolo 9 dell'O.M. n. 52 del 3 marzo 2021 relativa al primo ciclo di istruzione e dall' art. 8 dell'O.M. n. 53 del 3 marzo 2021 relativa al secondo ciclo di istruzione, per i candidati degenti in luoghi di cura od ospedali, o comunque impossibilitati a lasciare il proprio domicilio nel periodo dell'esame, e per i detenuti;
- come disciplinato dall'articolo 9 dell'O.M. n. 52 del 3 marzo 2021 relativa al primo ciclo di istruzione e dall' art. 26 dell'O.M. n. 53 del 3 marzo 2021 relativa al secondo ciclo di istruzione:
 1. nei casi in cui le condizioni epidemiologiche e le disposizioni delle autorità competenti lo richiedano;
 2. qualora il dirigente scolastico, o successivamente il presidente della commissione, ravvisi l'impossibilità di applicare le misure di sicurezza stabilite da specifici protocolli nazionali di sicurezza - in conseguenza dell'evoluzione della situazione epidemiologica e delle disposizioni ad essa correlate - e comunichi tale impossibilità all'USR per le conseguenti valutazioni e decisioni;

3. qualora uno o più commissari d'esame siano impossibilitati a seguire i lavori in presenza, inclusa la prova d'esame, in conseguenza di specifiche disposizioni sanitarie connesse all'emergenza epidemiologica, il presidente della commissione dispone la partecipazione degli interessati in videoconferenza o altra modalità sincrona;

E' ammesso, per l'esame di Stato conclusivo del primo e del secondo ciclo di istruzione, lo svolgimento a distanza delle riunioni plenarie delle Commissioni d'esame, in analogia a quanto previsto dalle citate Ordinanze Ministeriali per i lavori delle Commissioni e secondo le modalità ivi stabilite, nei casi in cui le condizioni epidemiologiche e le disposizioni delle autorità competenti lo richiedano; qualora il dirigente scolastico, o successivamente il presidente della commissione, ravvisi l'impossibilità di applicare le misure di sicurezza stabilite, comunicando tale impossibilità all'USR.

a) Misure organizzative

Ciascun componente della commissione convocato per l'espletamento delle procedure per l'esame di stato dovrà dichiarare:

- l'assenza di sintomatologia respiratoria o di febbre superiore a 37.5°C nel giorno di avvio delle procedure d'esame e nei tre giorni precedenti;
- di non essere stato in quarantena o isolamento domiciliare negli ultimi 14 giorni;
- di non essere stato a contatto con persone positive, per quanto di loro conoscenza, negli ultimi 14 giorni.

Nel caso in cui per il componente della commissione sussista una delle condizioni sopra riportate, lo stesso dovrà essere sostituito secondo le norme generali vigenti; nel caso in cui la sintomatologia respiratoria o febbrile si manifesti successivamente al conferimento dell'incarico, il commissario non dovrà presentarsi per l'effettuazione dell'esame, comunicando tempestivamente la condizione al Presidente della commissione al fine di avviare le procedure di sostituzione nelle forme previste dall'ordinanza ministeriale ovvero dalle norme generali vigenti.

La convocazione dei candidati, secondo un calendario e una scansione oraria predefinita, è uno strumento organizzativo utile al fine della sostenibilità e della prevenzione di assembramenti di persone in attesa fuori dei locali scolastici, consentendo la presenza per il tempo minimo necessario come specificamente indicato di seguito.

Il calendario di convocazione dovrà essere comunicato preventivamente sul sito della scuola e con mail al candidato tramite registro elettronico con verifica telefonica dell'avvenuta ricezione.

Il candidato, qualora necessario, potrà richiedere alla scuola il rilascio di un documento che attesti la convocazione e che gli dia, in caso di assembramento, precedenza di accesso ai mezzi pubblici per il giorno dell'esame.

Al fine di evitare ogni possibilità di assembramento il candidato dovrà presentarsi a scuola 15 minuti prima dell'orario di convocazione previsto e dovrà lasciare l'edificio scolastico subito dopo l'espletamento della prova.

Il candidato potrà essere accompagnato da una persona.

All'ingresso della scuola sarà effettuata rilevazione della temperatura corporea agli accompagnatori dei candidati, ai membri esterni e ai presidenti di commissione.

All'atto della presentazione a scuola il candidato e l'eventuale accompagnatore dovranno produrre un'autodichiarazione.

Nel caso in cui per il candidato sussista una delle condizioni soprariportate, lo stesso non dovrà presentarsi per l'effettuazione dell'esame, producendo tempestivamente la relativa certificazione medica al fine di consentire alla commissione la programmazione di una sessione di recupero nelle forme previste dall'ordinanza ministeriale ovvero dalle norme generali vigenti.

b) Organizzazione dei locali scolastici e misure di prevenzione per lo svolgimento dell'esame

Occorre installare in prossimità dell'accesso al singolo ambiente i prodotti igienizzanti (dispenser di soluzione idroalcolica) e mascherine chirurgiche di riserva e guanti monouso a necessità per i candidati ed i loro accompagnatori e il personale della scuola.

All'interno di ogni sede di esame saranno messi a disposizione i prodotti igienizzanti per permettere l'igiene frequente delle mani e rotoloni di carta monouso.

E' opportuno, compatibilmente con le caratteristiche strutturali dell'edificio scolastico, prevedere percorsi dedicati di ingresso e di uscita dalla scuola, chiaramente identificati con opportuna segnaletica di "Ingresso" e "Uscita", in modo da prevenire il rischio di interferenza tra i flussi in ingresso e in uscita, mantenendo ingressi e uscite aperti.

c) Distanziamenti

I locali scolastici destinati allo svolgimento dell'esame di stato dovranno prevedere un ambiente sufficientemente ampio che consenta il distanziamento di seguito specificato, dotato di finestre per favorire il ricambio d'aria; l'assetto di banchi/tavoli e di posti a sedere destinati alla commissione dovrà garantire un distanziamento – anche in considerazione dello spazio di movimento – non inferiore a 2 metri; anche per il candidato dovrà essere assicurato un distanziamento non inferiore a 2 metri (compreso lo spazio di movimento) dal componente della commissione più vicino.

Le stesse misure minime di distanziamento dovranno essere assicurate anche per l'eventuale accompagnatore ivi compreso l'eventuale Dirigente tecnico in vigilanza.

d) Mascherine

I componenti della commissione dovranno indossare per l'intera permanenza nei locali scolastici mascherina chirurgica che verrà fornita dal Dirigente Scolastico che ne assicurerà il ricambio dopo ogni sessione di esame (mattutina /pomeridiana).

Il candidato e l'eventuale accompagnatore dovranno indossare per l'intera permanenza nei locali scolastici una mascherina chirurgica.

e) Areazione naturale

Dovrà essere garantito un ricambio d'aria regolare e sufficiente nel locale di espletamento della prova favorendo, in ogni caso possibile, l'aerazione naturale con periodici e frequenti ricambi di aria (verbale n.100 del Comitato Tecnico Scientifico del 12 agosto 2020).

f) Ventilatori e climatizzatori

In base al rapporto IIS n.5/2020 Rev.2 Versione del 25/05/2020:

- **Ventilatori**

Nel caso in cui alcuni ambienti siano dotati di ventilatori a soffitto o portatili a pavimento o da tavolo, posizionare i ventilatori ad una certa distanza, e mai indirizzarli direttamente sulle persone.

E' vietato l'utilizzo in ambienti con la presenza di più persone.

- **Climatizzatori**

Nel caso in cui alcuni singoli ambienti o locali di lavoro siano dotati di piccoli impianti autonomi fissi o portatili di raffrescamento deve essere effettuata una pulizia regolare del filtro dell'aria di ricircolo in dotazione all'impianto/climatizzatore per mantenere livelli di filtrazione/rimozione adeguati.

La pulizia deve essere effettuata ogni 4 settimane in base alle indicazioni fornite dal produttore e ad impianto fermo.

È vietato eseguire queste operazioni di pulizia in presenza di altre persone.

Utilizzare a velocità e temperatura contenute; non indirizzare direttamente sulle persone a breve distanza; aprire regolarmente le finestre per aumentare il ricambio e la diluizione degli inquinanti specifici (es. COV, PM10, ecc.), della CO2, degli odori, dell'umidità ecc.; è preferibile aprire per pochi minuti più volte al giorno, che una sola volta per tempi lunghi; durante l'apertura delle finestre mantenere chiuse le porte.

g) Utilizzo materiali cartacei (quaderni, libri, fogli, ecc) e attrezzi didattici (penne, righelli, ecc)

Il Comitato Tecnico Scientifico non ha mai previsto l'utilizzo dello spray (o gel) idroalcolico nella gestione del materiale cartaceo o didattico, che può essere maneggiato tranquillamente, anche senza l'uso di guanti. Il Comitato Tecnico Scientifico, rispondendo ad un quesito del Ministero dell'Istruzione, ha ribadito che è sufficiente il rispetto delle misure generali di comportamento per il contenimento del contagio da SARS-CoV-2, in particolare la frequente igienizzazione delle mani (FAQ del MI).

h) Commissari e Presidenti

Il primo giorno di riunione della commissione o nel primo giorno utile, commissari e presidente dovranno consegnare:

- Autocertificazione come da disposizione dell'Autorità competente

Per accedere ed uscire dagli spazi appositamente predisposti, tutti i componenti delle commissioni utilizzeranno l'ingresso assegnato dal Dirigente Scolastico.

Ogni commissione avrà un bagno assegnato. I bagni possono essere usati da una sola persona per volta. Qualora i commissari o il Presidente dovessero recarsi presso gli uffici didattici e/o amministrativi, dovranno seguire i percorsi indicati. Ogni commissario e il Presidente utilizzerà esclusivamente un banco e una sedia, sempre lo stesso per tutta la durata degli esami. Dovrà rispettare la distanza di due metri da qualsiasi persona presente nell'edificio e nello spazio in cui avvengono i colloqui. Per nessun motivo tale distanza sarà ridotta. Dovrà utilizzare DPI respiratori per tutta la durata degli esami. Il DPI verrà fornito, secondo quanto stabilito nel protocollo d'intesa, dalla scuola e non andrà mai tolto durante la sessione. Dovrà igienizzare le mani entrando nell'edificio e comunque con frequenza durante lo svolgimento della sessione giornaliera di esame. Gli strumenti assegnati alla commissione dovranno essere utilizzati sempre dallo stesso componente della commissione.

i) Candidati

Ogni candidato potrà essere eventualmente accompagnato da una sola persona. Si consiglia l'uso del mezzo proprio per raggiungere la sede d'esame, come da disposizioni dell'Autorità competente. I candidati e i loro eventuali accompagnatori non dovranno creare assembramenti all'esterno dell'edificio. Accederanno all'Istituto non più di 15 minuti prima dell'inizio del colloquio, utilizzando esclusivamente la porta di accesso indicata dal Dirigente Scolastico.

All'accesso i candidati e i loro accompagnatori dovranno fornire:

- Autocertificazione come da disposizioni dell'Autorità Competente

Nel caso in cui per il candidato sussista una delle condizioni riportate nella suddetta dichiarazione, lo stesso non dovrà presentarsi per l'effettuazione dell'esame, producendo tempestivamente la relativa certificazione medica al fine di consentire alla commissione la programmazione di una sessione di recupero nelle forme previste dall'ordinanza ministeriale ovvero dalle norme generali vigenti.

Dovranno indossare la mascherina obbligatoriamente e non dovranno toglierla fino a che saranno nell'edificio scolastico. La mascherina dovrà essere chirurgica.

Al momento dell'accesso dovranno igienizzare le mani dai dispenser appositi. Entrando nell'aula predisposta per il colloquio, dovranno prendere posizione nella postazione a loro riservata.

Dovranno essere sempre ad almeno a due metri di distanza da chiunque sia in loro prossimità.

Il candidato e/o il suo accompagnatore potranno usare esclusivamente il bagno assegnato alla loro commissione; in questo caso, prima di entrare in aula, dovranno igienizzare di nuovo le mani. Nei bagni può entrare una sola persona per volta. Al termine del colloquio dovranno lasciare immediatamente l'edificio e non sostare all'esterno. Allo stesso modo gli eventuali accompagnatori.

j) Candidati con disabilità

Per favorire lo svolgimento dell'esame agli studenti con disabilità certificata sarà consentita la presenza di eventuali assistenti (es. OEPA, Assistente alla comunicazione); in tal caso per tali figure, non essendo possibile garantire il distanziamento sociale dallo studente, è previsto l'utilizzo di guanti oltre la consueta mascherina chirurgica

k) Autodichiarazione

Modello previsto dal "DOCUMENTO TECNICO SULLA RIMODULAZIONE DELLE MISURE CONTENITIVE NEL SETTORE SCOLASTICO PER LO SVOLGIMENTO DELL'ESAME DI STATO NELLA SCUOLA SECONDARIA DI SECONDO GRADO" as 2019-20.

AUTODICHIARAZIONE

Il sottoscritto,

Cognome Nome

Luogo di nascita Data di nascita

Documento di riconoscimento

Ruolo..... (es. studente, docente, personale non docente, altro)

nell'accesso presso l'Istituto Scolastico

sotto la propria responsabilità (se maggiorenne) o di quella di un esercente la responsabilità genitoriale, dichiara quanto segue:

- di non presentare sintomatologia respiratoria o febbre superiore a 37.5° C in data odierna e nei tre giorni precedenti;
- di non essere stato in quarantena o isolamento domiciliare negli ultimi 14 giorni;
- di non essere stato a contatto con persone positive, per quanto di loro conoscenza, negli ultimi 14 giorni.

La presente autodichiarazione viene rilasciata quale misura di prevenzione correlata con l'emergenza pandemica del SARS CoV 2.

Luogo e data

Firma leggibile

(dell'interessato e/o dell'esercente la responsabilità genitoriale)

.....

7. ALTRE ATTIVITA'

Per le altre attività non procrastinabili (amministrazione, fornitori, manutentori, ecc) oltre le misure indicate in precedenza per l'esame di stato, si applica quanto segue.

- Collocazione dispenser con gel disinfettanti in entrata ed in altri punti in cui ci sono lavoratori.
- Chiunque entri si disinfetta le mani ed entra con mascherina.
- Rispetta la distanza sociale di almeno un metro.
- Ad esclusione della commissione di esame, candidati e accompagnatori, tutti gli altri saranno sottoposti alla rilevazione della temperatura a distanza senza trascrizione.

La temperatura sarà rilevata da un collaboratore scolastico opportunamente istruito qualora le indicazioni fornite dal produttore dello strumento siano insufficienti.

Il lavoratore che apre la scuola da solo misura autonomamente la temperatura, ma appena accede un altro lavoratore il primo misura la temperatura all'altro e viceversa.

La misurazione avverrà sulla fronte con persone non in movimento.

In caso di dubbi sulla misurazione eseguita, ripetere l'operazione.

In caso di temperatura rilevata superiore a 37,5 °C:

- Non sarà consentito l'accesso agli estranei .
- Per i lavoratori sarà adottata la stessa procedura indicata in precedenza "Misure specifiche per la prevenzione dell'attivazione di focolai epidemici" isolando la persona in un apposito ambiente la quale contatterà il proprio medico di famiglia e, se non reperibile, i numeri indicati nell'apposita sezione successiva.

Qualora il soggetto non sia in grado di chiamare provvederà un altro lavoratore che a distanza continua ad assisterlo.

- L'operatore alla postazione informatica igienizza la postazione prima dell'utilizzo e a fine turno.
- Utilizzare esclusivamente la propria postazione pc e non quella di altri.
- Eventuali fornitori consegnano la merce davanti l'ingresso senza entrare nell'edificio.
- Per le pulizie usare prodotti detergenti disinfettanti.
- Qualsiasi attività in cui un esterno deve entrare a scuola, va programmata con appuntamento.

8. NUMERI UTILI DI RIFERIMENTO PER COVID-19

- Medico di base dell'interessato
- Numero di pubblica utilità 1500
- Numero unico emergenze 112
- Numero verde Regione Lazio 800118800
- Numeri emergenza COVID-19 Roma Capitale
 - Unità di crisi Locale (UCL) - 0667694510/4511
 - Servizio Sociale Municipale - 0669605601/602
 - Numero Verde h24 Protezione Civile - 800854854
 - Numero Verde Sala Operativa Sociale - 800440022
 - Numero Verde h24 Croce Rossa Italiana - 800065510

- Numero Verde Info Roma Capitale - 060606
- Numero verde sala operativa protezione civile regionale 803 555
- Numero verde sala operativa protezione civile Roma 800440022
- Croce Rossa 800065510
- Numero verde sala operativa centro funzionale regionale 800276570
- Dipartimento di prevenzione dell'azienda sanitaria territorialmente competente (2020 ordinanza Z00002 del 26 febbraio errata corrige):

ASL	SISP		TELEFONO	CELL.	comune	E-MAIL
	MALATTIE INFETTIVE					
RM1	Enrico Di Rosa Alessio Pendenza	Servizio igiene sanità pubblica	06 53062847 06 53062707	329 4306296 320 4270220	00135 Roma	preveni@aslroma1.it
RM2	Antonio Salvatore Miglietta	Malattie Infettive	06 43434900	366 9125418	00155 Roma	profilassi.sisp@aslroma2.it antoniosalvatore.miglietta@aslroma2.it
RM3	Stefania Iannazzo	Servizio igiene sanità pubblica	06 56485326 06 56485329	329 3936520	00149 Roma	profilassi.mia@aslroma3.it
RM4	Sirona Ursino	Servizio igiene sanità pubblica	06 96869470	366 6201051	00062 Bracciano	sisp11@aslroma4.it sirona.ursino@aslroma4.it
RM5	Alberto Perra	Servizio igiene sanità pubblica	0774 3589032	347 8466123	00012 Guidonia Montecelio	sisp@aslroma5.it albertoperra@aslroma5.it
RM6	Caterina Aiello Donatella Varrenti	Malattie Infettive Direttore SISP	06 93275410 06 93275302	331 5736186 348 8005892	00044 Frascati	caterina.aiello@aslroma6.it sisp@aslroma6.it donatella.varrenti@aslroma6.it
VITERBO	Silvia Aquilani	Malattie Infettive	0761 23673540	342 6724186	00100 Viterbo	silvia.aquilani@asl.vl.it
RIETI	Pietro Dionette	SISP e Malattie Infettive	0746 279839 segreteria 0746 279855	355 6087333	02100 Rieti	p.dionette@aslrieti.it
LATINA	Cristina Giambi	Malattie Infettive	0773 6356867	329 2606052	04100 Latina	c.giambi@asl-latina.it
PROSINONE	Giuseppe Di Luzzio	SISP	0775 7325257	366 8195313	05100 Prosinone	sisp.direzione@aslprosinone.it giuseppe.diluzzio@aslprosinone.it

9. ALLEGATO - LOCALI SEDE COMMISSIONE DI ESAME

DISPOSIZIONI CONDIVISE UTILIZZO LOCALI SVOLGIMENTO ESAMI DI STATO IIS CROCE-ALERAMO

In esito a quanto concordato si trasmette la seguente proposta condivisa per l'utilizzo dei locali per lo svolgimento degli esami di stato a.s. 2020 – 2021.

Plesso Via SOMMOVIGO

Nel plesso in oggetto si insedieranno n. 2 Commissioni di Esame che per brevità verranno identificate in questo documento Commissione A e Commissione B:

Commissione A

Ambiente assegnato: AULA N. 44

servizi igienici dedicati

- Commissari: servizio igienico posto corridoio
- Candidati: servizio igienico posto nel corridoio

Commissione B

Ambiente assegnato: AULA MAGNA

Servizi igienici dedicati

- Commissari: servizio igienico alunni piano terra
- Candidati: servizio igienico handicap piano terra

Plesso Via BARDANZELLU

Nel plesso in oggetto si insedieranno n. 5 Commissioni di Esame che per brevità verranno identificate in questo documento Commissione A, Commissione B, Commissione C, Commissione D e Commissione E:

Personale amministrativo scuola

Servizio igienico dedicato B05

Commissione A

Ambiente assegnato: AULA CONFERENZE (AC)

servizi igienici dedicati

- Commissari: servizio igienico B21
- Candidati: servizio igienico B07

Commissione B

Ambiente assegnato: AULA MAGNA (AM)

servizi igienici dedicati

- Commissari: servizio igienico separato posto all'interno della palestra
- Candidati: servizio igienico separato posto all'interno della palestra

Commissione C

Ambiente assegnato: LABORATORIO INFORMATICA (LI)

servizi igienici dedicati

- Commissari: servizio igienico separato posto in prossimità aula B14
- Candidati: servizio igienico separato posto in prossimità aula B14

Commissione D

Ambiente assegnato: LABORATORIO DI FISICA

- Commissari: servizio igienico separato posto in prossimità aula B13
- Candidati: servizio igienico separato posto in prossimità aula B13

Commissione E

Ambiente assegnato: AULA N. 7

servizi igienici dedicati

- Commissari e Candidati in postazioni separate: servizio igienico separato posto in prossimità
CORRIDOIO SEGRETERIA